

Cholera Outbreaks in Central and West Africa : 2024 Regional Update - Week 1– 13

Country Name	2024													Total suspected W1-13, 2024			2023 (W1-W13)		
	W1	W2	W3	W4	W5	W6	W7	W8	W9	W10	W11	W12	W13	Cases	Deaths	CFR	Cases	Deaths	CFR
Benin	9	26	10	2	6	8	16	11	33	9	44	15	3	192	0	0.0%	2	0	0.0%
Burkina Faso	0	0	0	0	0	0	0	0	0	0	0	0	0	-	0	-	-	0	-
Cameroon*	4	83	39	12	38	20	5	0	2	9	4	9	26	251	28	11.2%	212	2	0.9%
Central African Republic	0	0	0	0	0	0	0	0	0	0	0	0	0	-	0	-	-	0	-
Chad	0	0	0	0	0	0	0	0	0	0	0	0	0	-	0	-	-	0	-
Congo	0	0	0	0	0	0	0	0	0	0	0	0	0	-	0	-	-	0	-
Congo (RD)	785	893	864	865	1087	1088	1081	1083	910	856	866	899	788	12,065	195	1.6%	13,048	64	0.5%
Cote d'Ivoire*	0	0	0	0	0	0	0	0	0	0	0	0	0	-	0	-	2	0	0.0%
Ghana	0	0	0	0	0	0	0	0	0	0	0	0	0	-	0	-	-	0	-
Guinea*	0	0	0	0	0	0	0	0	0	0	0	0	0	-	0	-	-	0	-
Guinea Bissau	0	0	0	0	0	0	0	0	0	0	0	0	0	-	0	-	-	0	-
Liberia *	3	6	8	7	1	16	9	7	4	6	1	1	6	75	0	0.0%	204	0	0.0%
Mali	0	0	0	0	0	0	0	0	0	0	0	0	0	-	0	-	-	0	-
Niger	0	0	0	0	0	0	0	0	0	0	0	0	0	-	0	-	-	0	-
Nigeria	80	70	53	52	67	38	82	59	23	22	11	9	n/a	566	9	1.6%	2,003	57	2.8%
Sénégal	0	0	0	0	0	0	0	0	0	0	0	0	0	-	0	-	-	0	-
Sierra Leone	0	0	0	0	0	0	0	0	0	0	0	0	0	-	0	-	-	0	-
Togo	0	0	0	0	0	0	0	1	0	0	0	0	0	1	0	0.0%	-	0	-
Lake Chad River Basin	84	153	92	64	105	58	87	59	25	31	15	18	26	817	37	4.5%	2,215	59	2.7%
Congo River Basin	785	893	864	865	1,087	1,088	1,081	1,083	910	856	866	899	788	12,065	195	1.6%	13,048	64	0.5%
Guinea Gulf and Mano River Basin	12	32	18	9	7	24	25	18	37	15	45	16	9	268	0	0.0%	208	-	0.0%
WCAR 2024	881	1,078	974	938	1,199	1,170	1,193	1,160	972	902	926	933	823	13,150	232	1.8%	15,471	123	0.8%
WCAR 2023	1,277	802	926	848	745	789	813	788	863	1,486	2,366	1,998	1,770	15,471	95	0.6%			
WCAR 2022	1,332	1,105	779	722	804	662	632	667	705	721	858	1,687	1,338	12,012	220	1.8%			
WCAR 2021	389	363	392	491	723	691	725	706	802	991	1,225	1,293	1,528	10,319	289	2.8%			

NA: Not Available. * Benin, Liberia, Cameroon, Guinea and Cote d'Ivoire surveillance systems are recording and reporting suspected cholera cases.

Cholera cases in WCAR (Week 1-13, 2024)

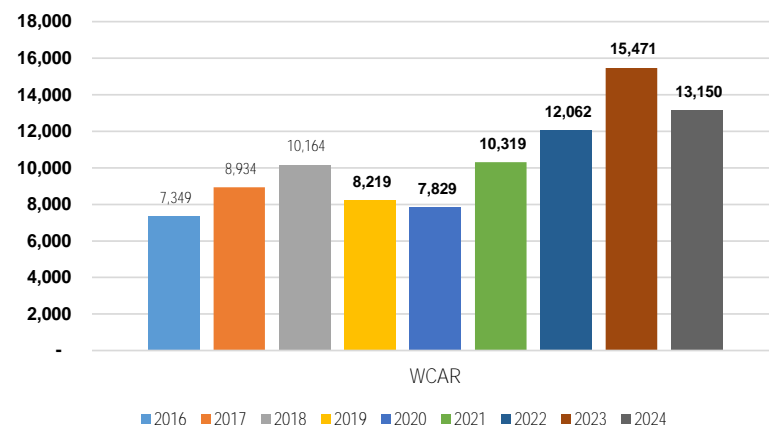
Highlights

- In week 13 of 2024, the West and Central Africa region reported 13,150 cholera cases, including 232 deaths, with a case-fatality rate of 1.8%, compared with 15,471 cases, 123 deaths (a 15% reduction in cases and an 89% increase in deaths) and a case-fatality rate of 0.8% at the same period in 2023.
- The overall decline in cases in the region is the result of decreases in cases observed in Nigeria, with a decrease of 1,437 cases in 2024 compared with 2023, in week 13 and in the DRC, with a decrease of 983 cases.
- However, there was an increase in the number of suspected cases in Benin in 2024 compared with 2023 at week 13.
- The epidemiological profile of the region remains defined by the DRC, which recorded 12,065 cases and 195 deaths, representing 92% of cases and 84% of deaths reported by the entire region in week 13. Insecurity in North Kivu province, leading to massive population displacements in already saturated IDP camps where drinking water coverage is 58% and sanitation 40%, is the main cause of outbreaks in this province, which reports 54% of the country's cholera cases.

Faits saillants

- A la semaine 13 de 2024, la région de l'Afrique de l'Ouest et du Centre a notifié 13 150 cas de choléra, dont 232 décès avec un taux de létalité de 1,8%, contre 15 471 cas, 123 décès (soit une réduction de 15% des cas et une augmentation de 89% des décès) et un taux de létalité de 0,8% à la même période en 2023.
- La baisse globale des cas dans la région est la résultante des baisses de cas observées au Nigeria avec une diminution de 1 437 cas en 2024 par rapport à 2023, à la semaine 13 et en RDC avec une diminution de 983 cas.
- Il faut cependant noter une augmentation des cas suspect au Benin en 2024 comparativement à 2023 à la semaine 13.
- Le profil épidémiologique de la région reste défini par la RDC qui a enregistré 12 065 cas et 195 décès, représentant 92% des cas et 84% des décès rapportés par toute la région à la semaine 13. L'insécurité dans la province du Nord Kivu, entraînant des déplacements massifs de populations dans des camps de déplacés déjà saturés où la couverture en eau potable est de 58% et l'assainissement 40% est la principale cause des flambées dans cette province qui notifie 54% des cas de choléra du pays.

Evol. Cholera Wcar, week 13 (2016-2024)

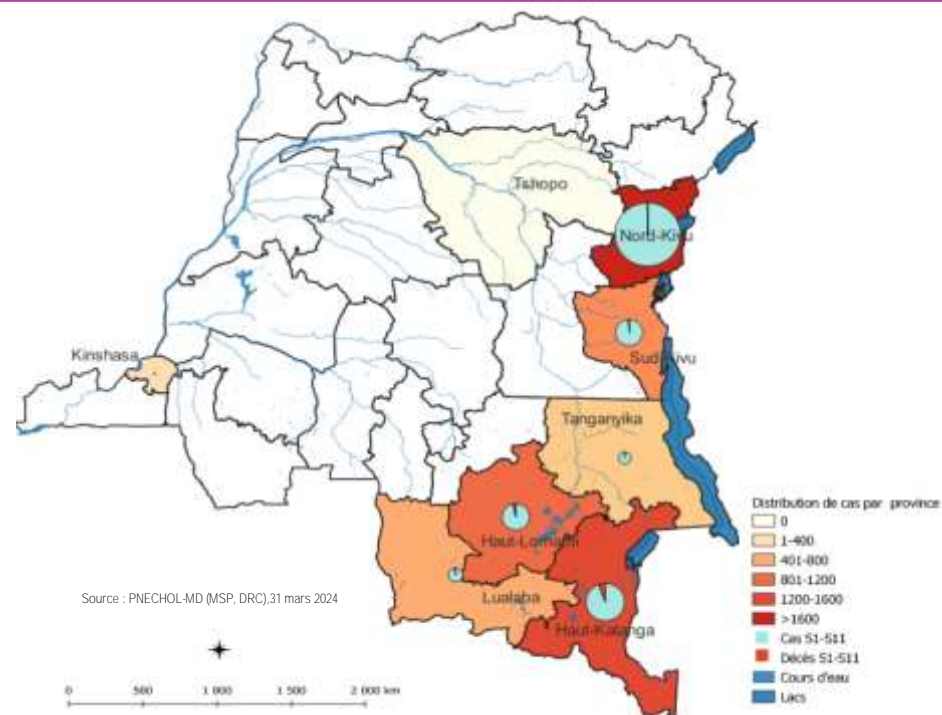


Situation du choléra en RDC

- ◆ The number of provinces reporting at least one case of cholera in the Democratic Republic of Congo rose from 7 in week 9 to 9 in week 12, for a total of 12,065 cases including 195 deaths. The provinces of North Kivu (6,791 cases and 16 deaths); Haut Katanga (2,149 cases and 125 deaths), South Kivu (1,167 cases and 11 deaths), Haut Lomami (1,140 cases and 33 deaths), Lualaba (315 cases and 5 deaths) and Tanganyika (239 cases and 0 deaths) are the most affected.
- ◆ The high number of cases reported in North Kivu province is linked to the massive displacement of populations, due to intensive fighting between the warring forces, towards the congested internal placement sites where people live in very precarious hygiene conditions, where over 90% of the cases reported by the province originate.
- ◆ For several weeks now, the provinces of Haut Lomami, Sud Kivu and Tanganyika have been victims of large-scale flooding due to torrential rains, causing the rivers and Lake Tanganyika to rise. In all these provinces, the floods are occurring in health zones where cholera epidemics are already underway and will exacerbate the epidemiological situation if immediate measures are not taken.
- ◆ On March 26, 2024, the National Program for the Elimination of Cholera and Diarrheal Diseases (PNECHOL-MD) in the DRC organized a resource mobilization workshop to finance the strategic plan for the elimination of cholera (2023-2027), which brought together national stakeholders, research institutions, embassies, donors and technical and financial partners.
- ◆ The regional cholera platform joins the DRC government in appealing to donors to pay particular attention to the cholera issue by financially supporting the efforts of those involved in saving lives.

- ◆ Le nombre de provinces ayant notifié au moins un cas de choléra en République Démocratique du Congo est passé de 7 à la semaine 9 à 9 à la semaine 12 pour un total de 12 065 cas dont 195 décès. Les provinces du Nord Kivu (6 791 cas et 16 décès) ; Haut Katanga (2 149 cas et 125 décès) Sud Kivu (1 167 cas et 11 décès), Haut Lomami (1 140 cas et 33 décès), Lualaba (315 cas et 5 décès) et Tanganyika (239 cas et 0 décès) sont les plus affectées.
- ◆ La forte notification des cas dans la province du Nord Kivu est liée aux déplacements massifs de populations, dus aux combats intensifs entre les forces belligérantes, vers les sites de placés interne engorgés où les populations vivent dans des conditions d'hygiène très précaires, d'où proviennent plus de 90% des cas notifiés par la province.
- ◆ Depuis plusieurs semaines, les provinces du Haut Lomami, du Sud Kivu et du Tanganyika sont victimes d'inondations de grandes envergures dues aux pluies diluviennes, provoquant la crue des fleuves, rivières et du lac Tanganyika. Dans toutes ces provinces les inondations interviennent dans des zones de santé déjà en épidémie de choléra, constituant ainsi un facteur d'aggravation de la situation épidémiologiques les mesures immédiates ne sont pas prises.
- ◆ Le programme national d'élimination du choléra et des maladies diarrhéiques (PNECHOL-MD) en RDC a organisé le 26 mars 2024, un atelier de mobilisation des ressources pour le financement de plan stratégique d'élimination du choléra (2023-2027) qui a réuni les acteurs nationaux, des institutions de recherches, ambassades, bailleurs de fonds et partenaires techniques et financiers.
- ◆ La plateforme régionale choléra se joint au gouvernement de la RDC, pour lancer un appel aux bailleurs de fonds à porter une attention particulière à la problématique du choléra en soutenant financièrement les efforts des acteurs pour sauver des vies.

Cholera situation in DRC



Evolution cholera en RDC, semaine 13-2024

